

# matchMaker MC

## Instructions for Use

### Indications

Matchmaker MC is a veneering ceramic porcelain for bonding to metal crowns and bridges in accordance with EN ISO 9693-2019.

### Contra Indications

Do not use without a metal sub-frame. Not suitable for use with low fusing porcelains, PJC materials or with some non-precious alloys. Do not use with a sub-frame other than described in Alloys below.

### Alloys

Non Precious, Semi Precious & Precious Alloys with coefficient of expansion between  $13.8 - 14.9 \times 10^{-6} \text{°C}^{-1}$  may be used. Prepare your copings and where indicated, degas and/or oxidise to the alloy manufacturer's directions for use.

### Opaque Applications

Extrude a small amount of Propaque onto a clean palette and stir before application. Apply in one direction only and never thin with water.

When using Matchmaker MC powder opaque, mix with Matchmaker opaque liquid to the desired consistency.

With a Propaque brush apply two even thin layers completely masking the coping.

When fired, the 1st Opaque is shiny with a partial opaque coverage to the surface. After firing the second opaque has a textured surface and a slight sheen.

### Dentine & Incisal Build Up

Apply a thin layer of Matchmaker Enhancer over the entire fired opaque and finish with an irregular mamelon shape to the incisal area. Build up the Matchmaker Dentine to full contour and cut back allowing space for the enamel by reducing the buccal surface two thirds down from the incisal edge towards the cervical. At the same time reduce the incisal dentine length by approximately 1mm. Shape the incisal dentine to replicate the mamelon structure, leaving the incisal edge irregular and thin at the edge.

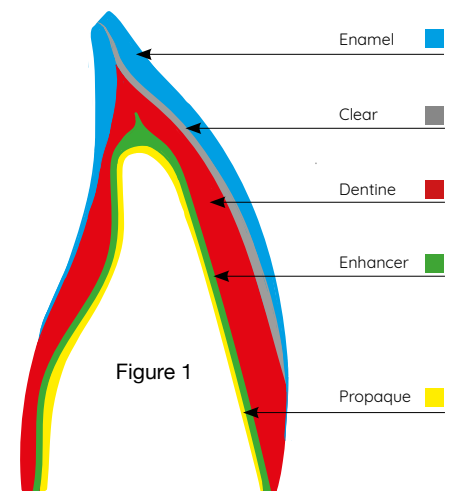
Apply a thin layer of Matchmaker Clear over the buccal dentine extending slightly towards the incisal. Overlay the enamel clear with the chosen Matchmaker Enamel shade (see Figure 1). To allow for shrinkage, slightly extend both the enamel at the incisal edge and the dentine and enamel at the contacts.

### Small Corrections

Ensure the surface is clean before making a correction. If the previously mixed material on the mixing slab has dried out, only re-hydrate with deionized water.

### Glaze & Stain

After final shaping ensure the surface is clean and dry. Apply a thin wash of glaze & stain liquid to the surface and compare the shade to your shade guide. Slight shade correction can be made by using enliven Universal Stains.



## Overview of Matchmaker MC & Propaque Firing Instructions

Furnace temperatures vary. Adjust high temperature to give appearance in firing chart.

Matchmaker MC	Start Temp °C	Minimum Drying Time	Temp Rise °C / Min	Vacuum	High Temp °C	Hold Time Without Vacuum	Appearance
Degassing & Oxidation							
Refer to the alloy manufacturer's instruction							
Propaque 1st firing	550	8 min	80	Yes	980	1 min	Slight sheen
Propaque 2nd firing	550	8 min	80	Yes	960	1 min	Textured, slight sheen
Powder Opaque 1st firing	580	2 min	80	Yes	980	1 min	Textured, slight sheen
Powder Opaque 2nd firing	580	4 min	80	Yes	950	1 min	Textured, slight sheen
Shoulder 1st firing	600	2 min	80	Yes	950	1 min	Slight sheen
Shoulder 2nd firing	600	4 min	80	Yes	940	1 min	Slight sheen
Dentine, Enhancer, Enamel etc 1st firing	580	6 min	60	Yes	930	1 min	Textured, slight sheen
Dentine, Enhancer, Enamel etc 2nd firing	580	6 min	60	Yes	920	1 min	Slight sheen
Glaze with Glaze Powder	580	6 min	60	No	920	1-2 min	Glaze
Glaze without Glaze Powder	580	6 min	60	No	930-940	1-2 min	Glaze depending on requirements

Precious alloys generally require the opaque temperatures to be fired 20°C lower.

### STORAGE

Store Matchmaker MC powders between 4°C and 29°C and Propaque between 15°C and 23°C. Immediately after each usage replace all caps.

### HEALTH AND SAFETY

Keep away from eyes since the granular nature of the powder or paste may cause irritation.

### LOT NUMBERS

The lot number is shown on all packs.

This product is specifically formulated for use in dentistry.

Matchmaker and Propaque are internationally registered trade marks of Davis Schottlander & Davis Limited.

# matchMaker MC

## Istruzioni per l'uso

### Indicazioni

Matchmaker MC è una ceramica da rivestimento per corone e ponti in metallo in conformità alla norma EN ISO 9693-2019.

### Controindicazioni

Non utilizzare in assenza di sottostruttura metallica di sostegno. Non adatta all'uso con ceramiche a basso punto di fusione, materiali in porcellana non legati al metallo (PJC) o alcune leghe non preziose. Non utilizzare con sottostrutture diverse da quelle descritte nella sezione Leghe qui di seguito.

### Leghe

È consentito l'impiego di leghe non preziose, semi-preziose e preziose con coefficiente di espansione (CET) compreso tra  $13,8$  e  $14,9 \times 10^{-6} \text{ } ^\circ\text{C}^{-1}$ . Preparare il metallo con frese idonee e, ove indicato, degasare e/o ossidare secondo le indicazioni del produttore della lega.

### Applicazione dell'opaco

Estrudere una piccola quantità di Propaque su una palette pulita e mescolare prima dell'applicazione. Applicare in una sola direzione e non diluire mai con acqua.

Quando si usa l'opaco Matchmaker MC in polvere, mescolare con opaco Matchmaker liquido fino a ottenere la consistenza desiderata. Utilizzando un apposito pennello, applicare due strati sottili e uniformi di Propaque, coprendo completamente la cappetta.

Al momento della cottura, il primo opaco appare lucido con una copertura opaca parziale della superficie. Dopo la cottura, il secondo opaco presenta una superficie strutturata e una leggera lucentezza.

### Indicazioni per la stratificazione di dentina e area incisale

Applicare un sottile strato di Matchmaker Enhancer sull'intero l'opaco cotto e rifinire l'area incisale creando una forma a mammellone irregolare. Applicare Matchmaker Dentine su tutto il contorno, quindi ridimensionare per lasciare spazio allo smalto riducendo la superficie buccale di due terzi dal bordo incisale verso il cervicale. Allo stesso tempo, ridurre la lunghezza della dentina incisale di circa 1 mm. Modellare la dentina incisale replicando la struttura del mammellone, lasciando un bordo incisale irregolare e sottile al margine.

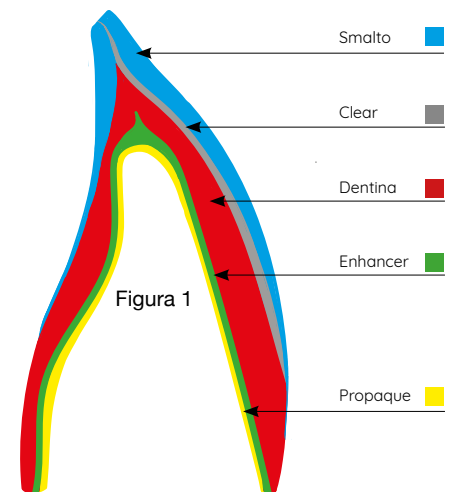
Applicare un sottile strato di Matchmaker Clear sulla dentina allungandolo leggermente verso l'incisale. Ricoprire lo smalto trasparente con Matchmaker Enamel del colore scelto (vedi Figura 1).

### Piccole correzioni

Prima di effettuare una correzione, verificare che la superficie sia pulita. Se il materiale precedentemente miscelato sulla lastra di miscelazione si è seccato, reidratare utilizzando esclusivamente acqua deionizzata.

### Glasatura e colorazione

Al termine della modellazione, verificare che la superficie sia pulita e asciutta. Applicare un sottile strato di liquido di glasura e colorazione sulla superficie e confrontare la tonalità con la scala colori. Lievi correzioni di colore possono essere effettuate mediante l'uso di colorante universale enliven.



## Istruzioni per la cottura di Matchmaker MC e Propaque

Le temperature del forno possono variare. Regolare la temperatura per ottenere l'aspetto indicato nel grafico di cottura.

Matchmaker MC	Temp. iniziale °C	Tempo di asciugatura minimo	Aumento temp. °C / Min	Vuoto	Alta temp. °C	Temp di attesa Senza vuoto	Aspetto
Degassificazione e ossidazione Consultare le istruzioni del produttore della lega							
Propaque prima cottura	550	8 min	80	Sì	980	1 min	Leggera lucentezza
Propaque seconda cottura	550	8 min	80	Sì	960	1 min	Strutturato, leggera lucentezza
Opaco in polvere prima cottura	580	2 min	80	Sì	980	1 min	Strutturato, leggera lucentezza
Opaco in polvere seconda cottura	580	4 min	80	Sì	950	1 min	Strutturato, leggera lucentezza
Spalla prima cottura	600	2 min	80	Sì	950	1 min	Leggera lucentezza
Spalla seconda cottura	600	4 min	80	Sì	940	1 min	Leggera lucentezza
Dentina, Enhancer, smalto ecc. prima cottura	580	6 min	60	Sì	930	1 min	Strutturato, leggera lucentezza
Dentina, Enhancer, smalto ecc. seconda cottura	580	6 min	60	Sì	920	1 min	Leggera lucentezza
Glasatura con polvere	580	6 min	60	No	920	1-2 min	Vetrificato
Glasatura senza polvere	580	6 min	60	No	930-940	1-2 min	Vetrificato secondo necessità

Le leghe preziose richiedono generalmente un abbassamento della temperatura di cottura dell'opaco di 20 °C.

### CONSERVAZIONE

Le polveri Matchmaker MC devono essere conservate a una temperatura compresa tra 4 °C e 29 °C e Propaque a una temperatura compresa tra 15 °C e 23 °C. Riposizionare tutti i tappi immediatamente dopo ogni utilizzo.

### SALUTE E SICUREZZA

Tenere lontano dagli occhi poiché la natura granulare della polvere o della pasta può provocare irritazione.

### NUMERI DI LOTTO

Il numero di lotto è indicato su tutte le confezioni.

Questo prodotto è specificatamente formulato per l'utilizzo in odontoiatria.

Matchmaker e Propaque sono marchi registrati a livello internazionale di Davis Schottlander & Davis Limited.

# matchMaker

## MC

## Gebrauchsanweisung

### Anwendungsgebiete

Matchmaker MC ist eine Verblendkeramik zum Verkleben auf Metallkronen und -brücken gemäß EN ISO 9693-2019.

### Gegenanzeigen

Nicht ohne Metalluntergestell verwenden. Nicht geeignet für die Verwendung mit niedrig schmelzenden Keramiken, Vollkeramikmaterialien oder mit einigen Nicht-Edelmetall-Legierungen. Nicht mit einem anderen Untergestell als den nachfolgend unter Legierungen beschriebenen verwenden.

### Legierungen

Unedle, halbedle und edle Legierungen mit einem Ausdehnungskoeffizienten zwischen  $13,8 - 14,9 \times 10^{-6} \text{ } ^\circ\text{C}^{-1}$  können verwendet werden. Bereiten Sie Ihre Kappen vor und entgasen und/oder oxidieren Sie, wo angegeben, gemäß den Gebrauchsanweisungen des Legierungsherstellers.

### Opakeranwendungen

Eine kleine Menge Propaque auf eine saubere Palette extrudieren und vor dem Auftragen aufrühren. Nur in einer Richtung auftragen und niemals mit Wasser verdünnen.

Bei Verwendung vom opaken Matchmaker MC Pulver mit der opaken Matchmaker-Fluid bis zur gewünschten Konsistenz mischen. Mit einem Propaque-Pinsel zwei gleichmäßig dünne Schichten auftragen, die die Kappe vollständig abdecken.

Nach dem Brennen ist der 1. Opaker glänzend und deckt die Oberfläche teilweise ab. Nach dem Brennen hat der 2. Opaker eine strukturierte Oberfläche und einen leichten Glanz.

### Dentin- & Inzisalaufbau

Eine dünne Schicht Matchmaker Verstärker auf den gesamten gebrannten Opaker auftragen und mit einer unregelmäßigen Mamelonform im Inzisalbereich abschließen. Bauen Sie den Matchmaker Dentine bis zur vollen Kontur auf und schneiden Sie zurück, um Platz für den Zahnschmelz zu schaffen, indem Sie die bukkale Fläche von der Inzisalkante aus um zwei Drittel in Richtung Zahnhals reduzieren. Reduzieren Sie gleichzeitig die Länge des Inzisaldentins um etwa 1 mm. Das Inzisaldentin wird so geformt, dass es die Mamelonstruktur nachbildet, wobei die Inzisalkante unregelmäßig und am Rand dünn bleibt.

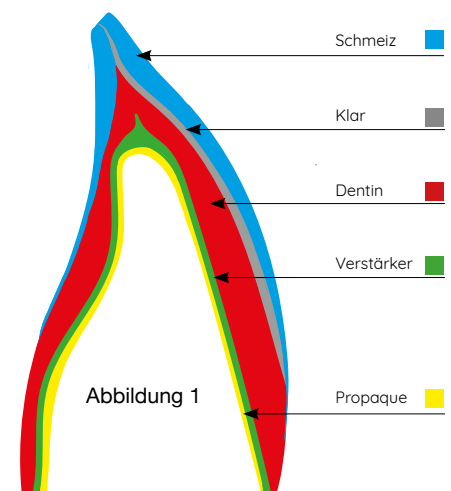
Tragen Sie eine dünne Schicht Matchmaker Klar auf das bukkale Dentin auf, die leicht in Richtung der Schneidekante reicht. Überlagern Sie den klaren Schmelz mit der gewählten Matchmaker Schmelzfarbe (siehe Abbildung 1). Verlängern Sie sowohl den Schmelz an der Inzisalkante als auch das Dentin und den Schmelz an den Kontaktflächen leicht, um die Schrumpfung zu berücksichtigen.

### Kleine Korrekturen

Stellen Sie sicher, dass die Oberfläche sauber ist, bevor Sie eine Korrektur vornehmen. Wenn das zuvor angemischte Material auf der Anmischplatte ausgetrocknet ist, nur mit deionisiertem Wasser rehydrieren.

### Glasur und Beize

Nach der endgültigen Formgebung muss die Oberfläche sauber und trocken sein. Tragen Sie eine dünne Schicht der Glasur- und Beizfluid auf die Oberfläche auf und vergleichen Sie den Farbton mit Ihrem Farbschlüssel. Leichte Farbkorrekturen können mit enliven Universalbeizen vorgenommen werden.



## Übersicht über die Brennanweisungen für Matchmaker MC & Propaque

Ofentemperaturen variieren. Stellen Sie die hohe Temperatur so ein, dass das Ergebnis der Brennkurve entspricht.

Matchmaker MC	Starttemperatur °C	Mindesttrocknungszeit	Temperaturanstieg °C / Min	Vakuum	Hohe Temperatur °C	Haltezeit Ohne Vakuum	Erscheinungsbild
Entgasung & Oxidation	Siehe die Anweisungen des Legierungsherstellers						
Propaque 1. Brand	550	8 Min.	80	Ja	980	1 Min.	Leichter Glanz
Propaque 2. Brand	550	8 Min.	80	Ja	960	1 Min.	Strukturiert, leichter Glanz
Pulveropaker 1. Brand	580	2 Min.	80	Ja	980	1 Min.	Strukturiert leichter Glanz
Pulveropaker 2. Brand	580	4 Min.	80	Ja	950	1 Min.	Strukturiert leichter Glanz
Schulter 1. Brand	600	2 Min.	80	Ja	950	1 Min.	Leichter Glanz
Schulter 2. Brand	600	4 Min.	80	Ja	940	1 Min.	Leichter Glanz
Dentin, Verstärker, Schmelz, etc. 1. Brand	580	6 Min.	60	Ja	930	1 Min.	Strukturiert, leichter Glanz
Dentin, Verstärker, Schmelz, etc. 2. Brand	580	6 Min.	60	Ja	920	1 Min.	Leichter Glanz
Glasur mit Glasurpulver	580	6 Min.	60	Nein	920	1-2 Min.	Glasur
Glasur ohne Glasurpulver	580	6 Min.	60	Nein	930-940	1-2 Min.	Glasur je nach Anforderung

Edelmetalllegierungen erfordern in der Regel eine um 20 °C niedrigere Brenntemperatur für den Opaker.

### LAGERUNG

Matchmaker MC Pulver zwischen 4 °C und 29 °C und Propaque zwischen 15 °C und 23 °C lagern.  
Sofort nach jedem Gebrauch alle Kappen wieder aufsetzen.

### GESUNDHEIT UND SICHERHEIT

Von den Augen fernhalten, da die körnige Beschaffenheit des Pulvers oder der Paste Reizungen verursachen kann.

### CHARGENNUMMERN

Die Chargennummer und das Verfallsdatum sind auf allen Packungen angegeben.

Dieses Produkt wurde speziell für den zahnmedizinischen Gebrauch entwickelt.

Matchmaker und Propaque sind international eingetragene Marken von Davis Schottlander & Davis Limited.

# matchMaker MC

## Οδηγίες χρήσης

### Ενδεικτικές χρήσεις

Το Matchmaker MC είναι ένα κεραμικό υλικό (πορσελάνη) επικάλυψης για συγκόλληση σε μεταλλικές θήκες και γέφυρες, σύμφωνα με το πρότυπο EN ISO 9693-2019.

### Αντενδεικνυόμενες χρήσεις

Μην το χρησιμοποιείτε χωρίς μεταλλικό υπόστρωμα. Δεν είναι κατάλληλο για χρήση με πορσελάνες χαμηλού σημείου τήξης, με υλικά ολικών θηκών πορσελάνης (jacket) και με μερικά μη πολύτιμα κράματα. Μην το χρησιμοποιείτε με υποστρώματα που δεν περιέχονται στην παρακάτω ενότητα με τα κράματα.

### Κράματα

Τα μη πολύτιμα, ημιπολύτιμα και πολύτιμα κράματα με συντελεστή διαστολής τιμών  $13,8 - 14,9 \times 10^{-6} \text{ } ^\circ\text{C}^{-1}$  μπορούν να χρησιμοποιηθούν. Ετοιμάστε τα κολοβώματα και, όπου ενδείκνυται, πραγματοποιήστε απαερίωση και/ή οξειδωση σύμφωνα με τις οδηγίες χρήσης του κατασκευαστή του κράματος.

### Εφαρμογές αδιαφανιών

Εξωθήστε μια μικρή ποσότητα Propraque πάνω σε μια καθαρή παλέτα και ανακατέψτε πριν από την εφαρμογή. Εκτελέστε την εφαρμογή προς μία μόνο κατεύθυνση και ποτέ μην κάνετε αραίωση με νερό. Κατά τη χρήση της αδιαφάνειας σκόνης Matchmaker MC, αναμίξτε με αδιαφάνες υγρό Matchmaker στην επιθυμητή σύσταση. Με ένα πινέλο Propraque εφαρμόστε δύο ομοιόμορφα λεπτά στρώματα, επικαλύπτοντας το κολοβώμα. Μετά την όπτηση η πρώτη αδιαφάνεια εμφανίζει γυαλάδα και μια μερικώς αδιαφανή κάλυψη στην επιφάνεια. Έπειτα από την όπτηση της δεύτερης αδιαφάνειας, υπάρχει ανάγλυφη επιφάνεια και ελαφριά λάμψη.

### Χτίσιμο οδοντίνης και κοπτικής επιφάνειας

Εφαρμόστε ένα λεπτό στρώμα Ενισχυτικού Matchmaker σε ολόκληρη την οπτή αδιαφάνεια και ολοκληρώστε με ένα ακανόνιστο σχήμα μορφής αυξητικού λοβού στην κοπτική περιοχή. Χτίστε την Οδοντίνη Matchmaker σε πλήρες περίγραμμα και απομειώστε, αφήνοντας χώρο για την αδαμαντίνη καθώς ελαττώνετε την παρειακή επιφάνεια στα δύο τρίτα από το κοπτικό χείλος προς τον αυχένα. Παράλληλα, μειώστε το μήκος της οδοντίνης στην κοπτική περιοχή περίπου κατά 1 mm. Διαμορφώστε την οδοντίνη της κοπτικής περιοχής κατά τέτοιο τρόπο ώστε να αναπαράγεται το σχήμα του αυξητικού λοβού, αφήνοντας το κοπτικό χείλος ακανόνιστο και λεπτό στο άκρο του.

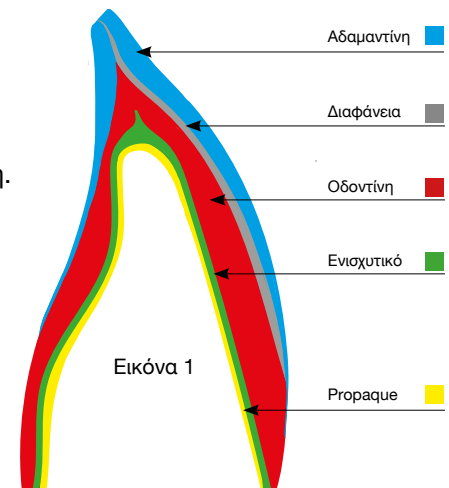
Εφαρμόστε ένα λεπτό στρώμα Διαφάνειας Matchmaker στην οδοντίνη της παρειακής περιοχής, εκτείνοντάς το ελαφρώς προς την κοπτική. Επικαλύψτε τη διαφάνεια της αδαμαντίνης με την επιλεγμένη απόχρωση Αδαμαντίνης Matchmaker (βλ. Εικόνα 1). Προκειμένου να καταστεί δυνατή η συρρίκνωση, επεκτείνετε ελαφρώς τόσο την αδαμαντίνη στο κοπτικό χείλος όσο και την οδοντίνη και την αδαμαντίνη στις επαφές.

### Μικρές Διορθώσεις

Διασφαλίστε ότι η επιφάνεια είναι καθαρή προτού προβείτε σε κάποια διόρθωση. Εάν το πρότερο μικτό υλικό στην πλάκα ανάμειξης έχει στεγνώσει, ενυδατώστε το εκ νέου μόνο με απιονισμένο νερό.

### Γλάσο και Χρωστική

Μετά την τελική διαμόρφωση διασφαλίστε ότι η επιφάνεια είναι καθαρή και στεγνή. Εφαρμόστε μια λεπτή στρώση υγρού Γλάσου και Χρωστικής στην επιφάνεια και συγκρίνετε την απόχρωση με αυτές του οδηγού. Υπάρχει δυνατότητα για μια ελαφριά διόρθωση στην απόχρωση χρησιμοποιώντας Χρωστικές Γενικής Χρήσης enliven.





## Συνοπτική παρουσίαση των οδηγιών όπτησης των Matchmaker MC και Propaque

Οι θερμοκρασίες φούρνου ποικίλλουν.

Ρυθμίστε την τελική θερμοκρασία για να επιτύχετε την επιθυμητή εμφάνιση με βάση το διάγραμμα όπτησης.

Matchmaker MC	Θερμ. έναρξης °C	Ελάχ. διάρ. ξήρ.	Αύξ. θερμ. °C / λεπτό	Κενό	Τελ. Θερμ. °C	Διάρ. διατήρ. χωρίς κενό	Εμφάνιση
Απαερίωση και οξείδωση	Ανατρέξτε στις οδηγίες του κατασκευαστή του κράματος						
Πρώτη όπτηση Propaque	550	8 λεπτά	80	Ναι	980	1 λεπτά	Ελαφριά λάμψη
Δεύτερη όπτηση Propaque	550	8 λεπτά	80	Ναι	960	1 λεπτά	Ανάγλυφη, ελαφριά λάμψη
Πρώτη όπτηση Αδιαφάνειας Σκόνης	580	2 λεπτά	80	Ναι	980	1 λεπτά	Ανάγλυφη, ελαφριά λάμψη
Δεύτερη όπτηση Αδιαφάνειας Σκόνης	580	4 λεπτά	80	Ναι	950	1 λεπτά	Ανάγλυφη, ελαφριά λάμψη
Πρώτη όπτηση αυχένα	600	2 λεπτά	80	Ναι	950	1 λεπτά	Ελαφριά λάμψη
Δεύτερη όπτηση αυχένα	600	4 λεπτά	80	Ναι	940	1 λεπτά	Ελαφριά λάμψη
Πρώτη όπτηση, Οδοντίνης, Ενισχυτικού, Αδαμαντίνης κ.λπ.	580	6 λεπτά	60	Ναι	930	1 λεπτά	Ανάγλυφη, ελαφριά λάμψη
Δεύτερη όπτηση, Οδοντίνης, Ενισχυτικού, Αδαμαντίνης κ.λπ.	580	6 λεπτά	60	Ναι	920	1 λεπτά	Ελαφριά λάμψη
Γλασάρισμα με σκόνη γλάσου	580	6 λεπτά	60	Όχι	920	1-2 λεπτά	Γλάσου
Γλασάρισμα χωρίς σκόνη γλάσου	580	6 λεπτά	60	Όχι	930-940	1-2 λεπτά	Γλάσου ανάλογα με τις απαιτήσεις

Κατά γενικό κανόνα, τα πολύτιμα κράματα απαιτούν όπτηση αδιαφανειών σε θερμοκρασίες μειωμένες κατά 20° C.

### ΦΥΛΑΞΗ

Φυλάσσετε τις σκόνες Matchmaker MC σε θερμοκρασία μεταξύ 4° C και 29° C και τις Propaque μεταξύ 15° C και 23° C. Επανατοποθετείτε πάντα αμέσως το πώμα μετά τη χρήση.

### ΥΓΕΙΑ ΚΑΙ ΑΣΦΑΛΕΙΑ

Αποφεύγετε την επαφή με τα μάτια, καθώς η κοκκιώδης σύσταση της σκόνης ή της πάστας ενδέχεται να προκαλέσει ενοχλήσεις.

### ΑΡΙΘΜΟΙ ΠΑΡΤΙΔΑΣ

Ο αριθμός παρτίδας αναγράφεται σε όλα τα πακέτα.

Το προϊόν είναι ειδικά σχεδιασμένο για οδοντιατρική χρήση.

Matchmaker και Propaque είναι διεθνώς κατοχυρωμένο εμπορικό σήμα της Davis Schottlander & Davis Limited.



# matchMaker MC

## Інструкція користувача

### Показання для застосування

Matchmaker MC — це керамічна вінірна порцеляна для кріплення до металевих коронок і мостів, що відповідає вимогам EN ISO 9693-2019.

### Протипоказання

Не використовуйте без металевого каркасу коронки. Не підходить для використання з порцеляною з низьким рівнем плавлення, порцеляною, не зв'язаною з металом, або деякими сплавами з недорогоцінних металів. Використовуйте виключно з каркасами, виготовленими з матеріалів, зазначених у пункті «Сплави» нижче.

### Сплави

Можна використовувати зі сплавами з недорогоцінних металів, напівдорогоцінних і дорогоцінних металів із коефіцієнтом розширення від 13,8 до 14,9 x 10<sup>-6</sup> оС<sup>-1</sup>. Підготуйте основи коронок і дегазуйте та/або окисліть, якщо це вимагається, відповідно до вказівок виробника сплаву щодо використання.

### Нанесення непрозорого матеріалу

Видавіть невелику кількість матеріалу Proracque на чисту палітру та перемішайте перед нанесенням. Наносьте лише в одному напрямку та ніколи не розбавляйте водою.

У разі використання порошкового непрозорого матеріалу Matchmaker MC powder opaque, змішайте з рідиною Matchmaker opaque liquid до отримання бажаної консистенції. За допомогою щітки Proracque нанесіть два рівні тонкі шари, повністю покриваючи основу коронки.

Після термообробки 1-й шар непрозорого матеріалу набуде блиску з частковим непрозорим покриттям поверхні. Після термообробки другого шару непрозорого матеріалу він матиме фактурну поверхню і легкий блиск.

### Нарощування дентину і різця

Нанесіть тонкий шар енхенсера Matchmaker Enhancer по всій поверхні обпаленого непрозорого матеріалу і завершіть неправильною формою мамелону до різцевої області. Наростіть за допомогою дентину Matchmaker Dentine до повного контуру та зріжте, залишаючи простір для емалі, зменшуючи поверхні із щічного боку на дві третини вниз від різцевого краю до шийкового. Одночасно зменшіть довжину різцевого дентину приблизно на 1 мм. Сформуйте різцевий дентин, щоб повторити структуру мамелону, залишаючи різцевий край неправильної форми і тонким на краю.

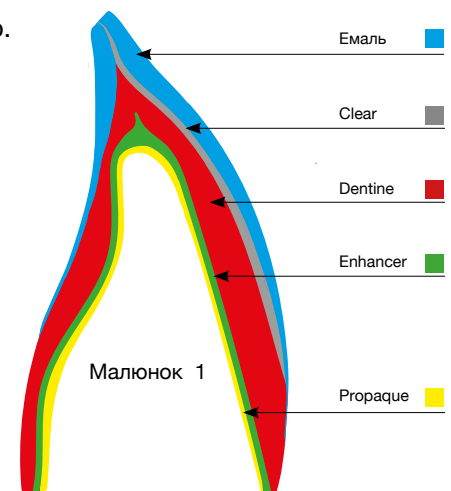
Нанесіть тонкий шар Matchmaker Clear над дентином з щічного боку, злегка розширюючись до різцевого відділу. Покрийте шаром Enamel Clear з обраним відтінком Matchmaker Enamel (див. Малюнок 1). Щоб передбачити можливість усадки, злегка розтягніть емаль на різцевому краї та дентин і емаль на контактах.

### Невеликі коригування

Перед тим як робити коригування, подбайте, щоб поверхня була чистою. Якщо попередньо змішаний матеріал на плиті для змішування висох, повторно зволожите його, використовуючи для цього лише деіонізовану воду.

### Глазурування і зміна відтінку

Після остаточного надання форми подбайте про те, щоб поверхня була чистою і сухою. Нанесіть тонкий шар рідини Glaze & Stain на поверхню і порівняйте відтінок із вашою шкалою відтінків. Незначне корегування відтінку можливе за допомогою універсальних барвників enliven.



## Огляд інструкцій з термообробки Matchmaker MC і Propraque

Температура в печі може бути різною. Відрегулюйте максимальну температуру, щоб отримати зовнішній вигляд згідно з таблицею термообробки.

Matchmaker MC	Початкова температура °C	Мінімальний час висихання	Початкова температура °C / хв.	Вакуум	Максимальна температура °C	Тривалість перебування в установці Без вакууму	Зовнішній вигляд
Дегазування й окислення	Зверніться до інструкцій виробника сплаву						
Propraque, 1-й обпал	550	8 хв.	80	Так	980	1 хв.	Легкий блиск
Propraque, 2-й обпал	550	8 хв.	80	Так	960	1 хв.	Текстурований, легкий блиск
Powder Opraque, 1-й обпал	580	2 хв.	80	Так	980	1 хв.	Текстурований, легкий блиск
Powder Opraque, 2-й обпал	580	4 хв.	80	Так	950	1 хв.	Текстурований, легкий блиск
«Плече», 1-й обпал	600	2 хв.	80	Так	950	1 хв.	Легкий блиск
«Плече», 2-й обпал	600	4 хв.	80	Так	940	1 хв.	Легкий блиск
Дентин, енхенсер, Емаль тощо, 1-й обпал	580	6 хв.	60	Так	930	1 хв.	Текстурований, легкий блиск
Дентин, енхенсер, Емаль тощо, 2-й обпал	580	6 хв.	60	Так	920	1 хв.	Легкий блиск
Глазурування з Glaze Powder	580	6 хв.	60	Ні	920	1-2 хв.	Глазурування
Глазурування без Glaze Powder	580	6 хв.	60	Ні	930-940	1-2 хв.	Глазурування, залежно від вимог

Сплави дорогоцінних металів зазвичай вимагають обпалювання непрозорого матеріалу при температурі на 20°C нижче.

### УМОВИ ЗБЕРІГАННЯ

Зберігайте порошкові матеріали Matchmaker MC при температурі від 4°C до 29°C, а Propraque — від 15°C до 23°C. Після кожного використання негайно закривайте всі контейнери кришками.

### ЗДОРОВ'Я І БЕЗПЕКА

Тримайте подалі від очей, оскільки порошок або паста може викликати подразнення через їхню гранульовану природу.

### НОМЕРИ ПАРТІЙ

Номер партії вказано на всіх упаковках.

Цей продукт розроблено спеціально для використання в стоматології.

Matchmaker і Propraque є міжнародно зареєстрованими торговими марками компанії Davis Schottlander & Davis Limited.